

- 36 **Foto's** Photos René de Wit  
 ↓ **Situatie** Situation  
**A** **Rat Verlegstraat**  
**B** **Grenssteen**  
**C** **Spoorlijn** Railway line

↘ **detail aluminium kozijn**  
frame

**Rat Verlegstraat 116**  
Breda

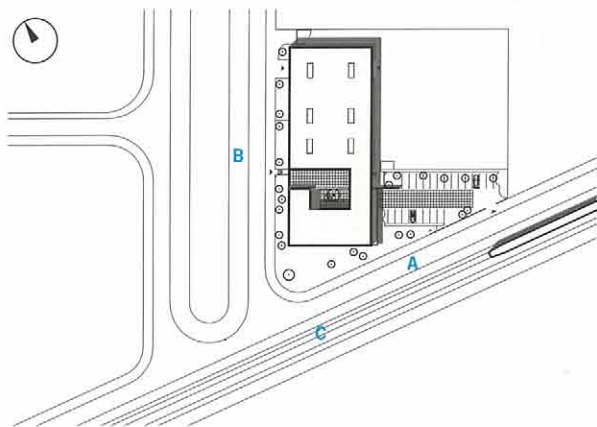
**Architect:** Grosfeld Architecten,  
Breda  
**Projectarchitecten/Project**  
architects: Pascal Grosfeld, Michiel  
Stevens

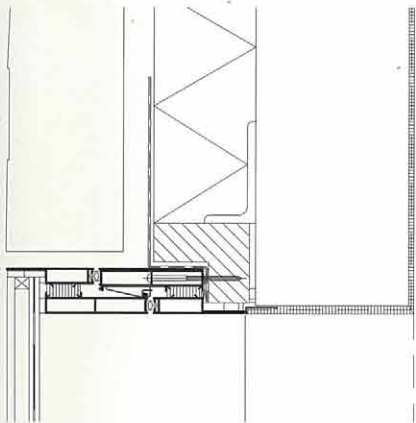
**Medewerkers/Contributors:**  
Arian van Loon, Marco Weijers,  
Ivo de Bruijn, Dimphy Klaassen,  
Mark van der Mast

**Ontwerp-Oplevering/**  
Design-Completion: 2000-2004  
**Opdrachtgever/Client:** Winters  
Bouw en Ontwikkeling, Breda  
**Aannemer/Contractor:** Winters  
Bouw en Ontwikkeling, Breda  
**Constructeur/Structural engineer:**  
Bouwtechnisch Adviesburo W.A. van  
Boxsel  
**Interieurarchitect/Interior**  
designer: Fokkema Architecten, Delft  
**Landschapsarchitect/Landscape**  
architect: P. van Hasselt

Het bedrijfsgebouw bevindt zich op een hoeklocatie op een doorsnee-bedrijventerrein. Door de gevel van het kantoordeel en het bedrijfshaldeel met dezelfde geprefabriceerde, gekleurde betonpanelen te bekleden, wordt de bij bedrijfsgebouwen gebruikelijke 'kop-staart'-typologie (een luxe kantoordeel tegen een sober bedrijfshaldeel) vermeden. Ter plaatse van het kantoordeel worden de vierkante betonpanelen in een dambordpatroon afgewisseld met in het vlak gedetailleerde glaspanelen. Op de grens van het kantoor en het bedrijfshaldeel is een brede 'binnenstraat' met een uitnodigende luifel uit het volume gesneden, die eindigt in een entreepatio met aangrenzend dakterras in het hart van het gebouw. De wanden van deze entreezone zijn bekleed met geolied red cedar-hout.

This industrial building occupies a corner plot in a run-of-the-mill industrial estate. In defiance of the 'head-tail' typology usual in such buildings (smart office section fronting a spartan warehouse), both the office and the warehouse have been clad in the same precast, coloured concrete panels. For the office section the square concrete panels alternate in a chequerboard pattern with flush-set glass panels. The boundary between the office and warehouse is marked by a wide 'internal street' that begins with a welcoming awning cut out of the volume and ends in an entrance patio with adjacent roof terrace in the heart of the building. The walls of this entrance zone are clad with oiled red cedar.







- ↓ **Doorsnede** Section
- ↓↓ **Verdieping, begane grond** First, ground floor
- 1 **entreehal** entrance hall
- 2 **patio**
- 3 **kantoor** office
- 4 **secretariaat**
- 5 **secretarial office**
- 5 **sprekkamers** consulting rooms
- 6 **magazijn** warehouse
- 7 **kantine** canteen
- 8 **dakterras** roof terrace
- 7 **werkplaats** workshop

